

Korea Zinc

## 책임광물 보고서

2025.12.



## 목 차

1. 개요 .....	1
1-1. 발행목적 .....	1
1-2. 대상 제품 .....	1
2. 관리체계 .....	2
2-1. 조직 .....	2
2-2. 관리체계 .....	3
2-3. 관리 절차 .....	4
2-4. 책임광물 정책 .....	4
3. 책임광물 리스크 식별 .....	5
3-1. 책임광물 리스크 식별 .....	5
3-2. 위험지역 식별 .....	5
3-3. 제재 국가 식별 .....	6
3-4. 리스크 식별 .....	6
3-5. 리스크 식별 결과 .....	6
4. 위험 완화 전략.....	7
5. 비고 .....	8
5-1. 교육 .....	8
5-2. 소통 활동 강화 .....	8

### 1-1. 발행목적

- 분쟁 및 고위험 지역(Conflict-Affected and High-Risk Areas)에서 불법적으로 채굴되는 3TG(탄탈륨, 주석, 텅스텐, 금)에 관한 이슈가 지속적으로 제기됨에 따라 이와 관련하여 기업들의 책임 있는 구매(responsible sourcing)에 대한 요구도 강화되고 있습니다.
- 고려아연은 광석을 제련하여 제품을 생산하는 사업장으로 3TG와 같은 분쟁광물이 포함된 원재료를 사용할 수 있습니다. 이에 당사에서도 광물 채굴과정에서 벌어지는 인권침해, 환경파괴, 테러리즘 등 사회와 환경에 미치는 부정적 영향을 인지하고 있으며, 분쟁광물에 대한 부정적 영향을 해소하고자 노력하고 있습니다.
- 또한, 분쟁지역 밖에서 생산된 광물이라 하더라도 인권과 환경을 존중하는 사회적 책임을 다하는 방식으로 채굴된 책임광물을 사용할 수 있도록 합니다.

### 1-2. 대상 제품

- 당사는 분쟁광물과 책임광물을 구분하여 관리하고 있습니다.
- 분쟁광물은 콩고민주공화국과 그 주변국 9개국(총 10개국)에서 채굴되는 3TG로 당사 분쟁광물 정책을 통해 정책적으로 관리하고 있습니다. 당사는 생산하는 제품 내 분쟁광물 포함여부에 대해 철저하게 조사하여, 고객사에게 적법하고 윤리적인 유통과정을 거친 제품만 제공한다는 기본방침을 수립하고, 협력회사 관리 프로세스를 운영하고 있습니다.
- 책임광물은 분쟁지역이 아닌 곳에서도 인권침해, 테러, 환경 등의 이슈가 제기되는 광물을 규제하자는 의미로 인권과 환경을 존중하는 사회적 책임을 다하는 방식으로 채굴된 광물로서, 현재 고려아연은 아연, 은, 동의 대표 생산제품들을 해당 범위로 포함하여 관리하고 있습니다.
- 당사에서 상품화를 목적으로 생산되는 제품 내 원재료는 3TG와 아연, 은, 동이 포함됩니다. 원재료의 형태로는 Conc와 Secondary를 포함하고 있으며, 제품 내 부산물로 함유되는 경우도 책임광물 관리 대상에 포함하고 있습니다.

<표1> 고려아연 책임광물 대상 제품 및 관련 생상품

당사 제품	생상품
아연	철강 도금재, 기계 부품 제조, 황동 제조, 도료 및 타이어 첨가제 등
연	축전지, 전선 피복재, 방사선 차폐재 등
금	주얼리(장신구), 전기·전자 소재, 식기류 등
은	주얼리(장신구), 태양광 전지, 전기·전자 소재, 카메라 필름 등
동	전선, 동판, 동 파이프, 액정, 집적 회로, 동전, 악기 등

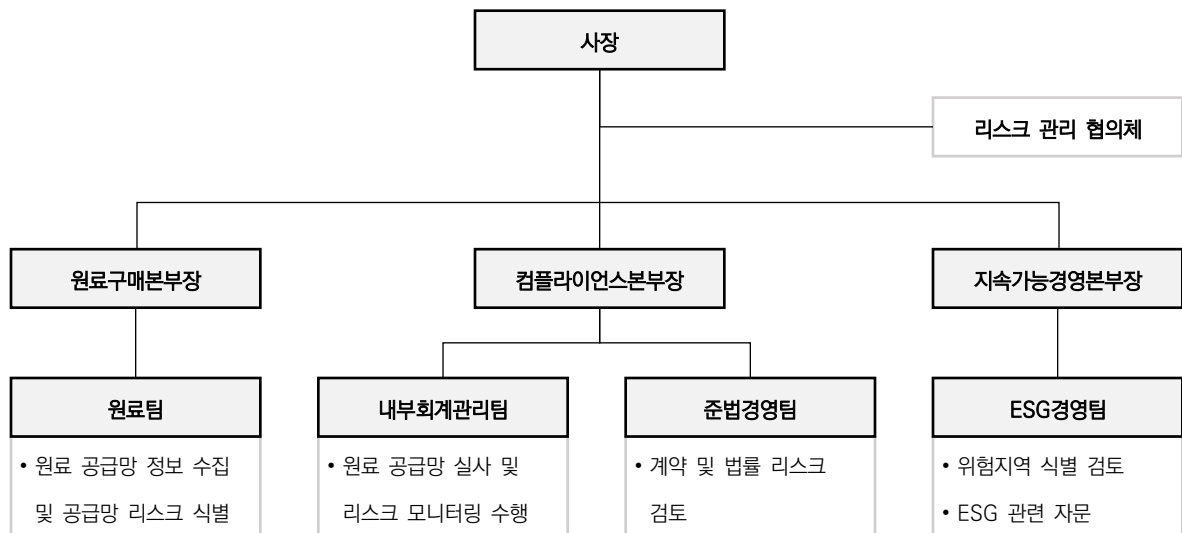
## 2

## 관리체계

### 2-1. 조직

- 고려아연은 사장을 책임광물 관리 최고책임자로 지정하고, 책임 있는 원료 공급망 관리를 구축하기 위해 전담조직을 구성하여 관리 체계를 강화하고 있습니다. 최고책임자는 원료구매, 공급망 리스크, 준법, ESG 등 원료 공급망에 대한 책임과 관리·감독 역할을 수행합니다. 원료 공급망 관리에서 전담조직은 원료 공급망 리스크를 관리하고, 내부 규정에 따라 체계적으로 관리하고 있습니다.

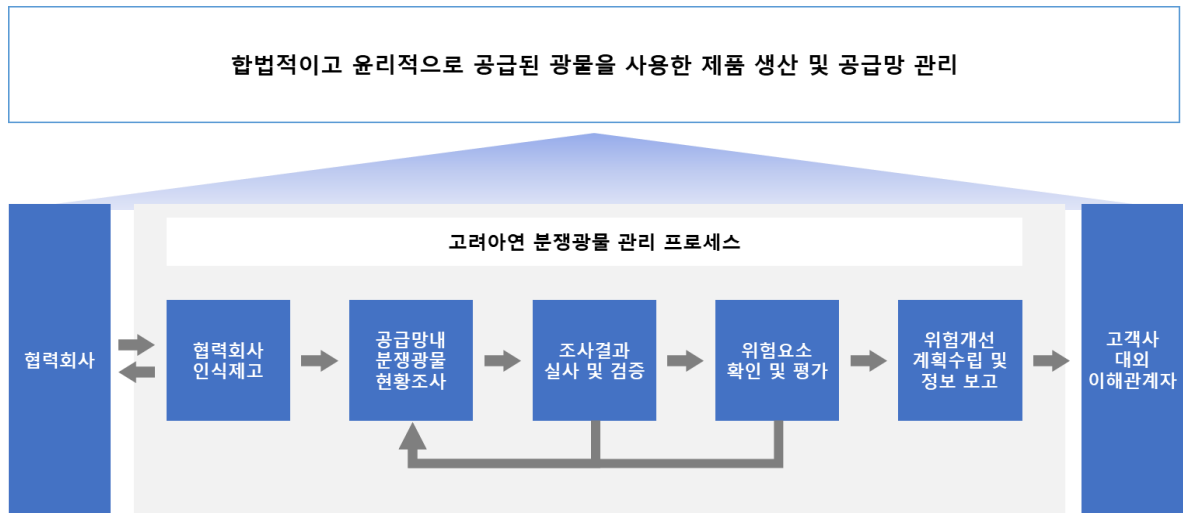
<그림1> 책임광물 관리조직



## 2-2. 관리체계

- OECD Due Diligence Guidance for Responsible Supply Chains of Minerals from Conflict-Affected and High-Risk Areas(이하 OECD Due Diligence Guidance)’에 기초해 분쟁광물을 관리하고, 체계를 구축하고 있으며 원재료를 공급하는 광산, 트레이더 등을 통해 유관업체들과 지속적으로 소통하고 있습니다. 그리고 소통의 결과를 고객사를 포함한 다양한 이해관계자에 지속가능경영보고서 및 다양한 소통채널을 통해 적극적으로 공유하고 있습니다.
- 위험요소를 확인하는 방식으로는 글로벌 기준인 RMI(Responsible Minerals Initiative) Standard, LME(London Metal Exchange) Handbook, LBMA(London Bullion Market Association) Guidance 등에 따라 고위험지역을 설정 및 관리하여 국제사회의 기준에 부합하는 제품 생산을 위해 노력하고 있습니다.
- 당사는 분쟁광물뿐 아니라 아연, 연, 은, 동 등 주요 금속 전반에 대해 책임 있는 공급망 관리 체계를 구축하고 있습니다. 원재료 공급사에 대해 사전 위험평가(Red Flags Identification)를 수행하고, 고위험 징후 식별 시 단계별 리스크 대응조치를 통해 공급망 리스크를 적극 관리하고 있습니다.
- 한국은 EITI(Extractive Industry Transparency Initiative) 이행국은 아니나, 당사는 OECD Annex II의 주요 위험 및 EITI 원칙에 부합하는 공급망 전반의 투명성과 지속가능성 제고를 위해 내부 관리체계를 강화하고 있습니다.

<그림2> 책임광물 관리체계



### 2-3. 관리 절차

- 당사는 OECD Due Diligence Guidance를 준용한 5단계 관리 절차에 따라 당사 제품이 사용되는 광물이 윤리적으로 채굴되도록 관리하고 있으며, 당사의 협력회사에게도 OECD Due Diligence Guidance를 채택할 것을 가이드하고 있습니다.
- 당사는 공급사에 대해 사전 위험 평가를 수행하여, CAHRA(분쟁 및 고위험지역), 비정상적 원산지 표시, 정부납세 미이행, 비윤리적 조달 등 다양한 리스크 요소를 식별하고 있습니다. 위험요소 식별 시, 공급사에 대해 강화된 실사(Enhanced Due Diligence) 및 필요 시 현장 실사를 수행하며, 평가 결과에 따라 거래 유지, 개선요구, 거래유예 또는 중단 등의 조치를 시행하고 있습니다.

<표2> 책임광물 공급망 관리 절차

단계	세부 내용
1단계: 협력회사 인식 제고	<ul style="list-style-type: none"> <li>- 1차 협력회사 대상 분쟁 및 고위험지역 광물 미사용 준수 동의서 요청</li> <li>- 분쟁 및 고위험지역 광물 가이드 배포 및 실무 교육 지원</li> <li>- 하위 협력회사에 분쟁 및 고위험지역 광물 미사용 정책 확대 시행 요구</li> </ul>
2단계: 공급망 내 분쟁 및 고위험 지역 광물 현황 조사	<ul style="list-style-type: none"> <li>- 1차 협력회사 대상 분쟁 및 고위험지역 광물 정보와 공급망 내 사용 현황 조사 및 모니터링</li> </ul>
3단계: 조사결과에 대한 체계적인 실사 및 검증	<ul style="list-style-type: none"> <li>- 협력회사 제출 정보에 대한 점검 실시</li> </ul>
4단계: 공급망 내 위험요소 확인 및 평가	<ul style="list-style-type: none"> <li>- 점검 결과에 따라 위험요소 점검 및 사후관리 실시</li> </ul>
5단계: 위험개선 계획 수립 및 관련 정보 보고	<ul style="list-style-type: none"> <li>- 점검 결과에 따라 협력회사 거래 제재</li> <li>- 홈페이지 내 책임 있는 공급망 관리 정책 및 운영 시스템 VOC 운영</li> </ul>

### 2-4. 책임광물 정책

- 당사는 분쟁광물 정책(Responsible Mineral Policy)을 통해 OECD Annex II에서 언급하고 있는 주요 위험을 관리하고 있습니다.

<표3> OECD Due Diligence Annex II 위험 리스트

주요 위험	세부 내용
광물의 추출, 운송 또는 거래와 관련하여 발생한 심각한 침해	고문, 학대, 비인간적이며 굴욕적인 대우
	강제 노동
	아동 노동
	성적 학대
	전쟁 범죄, 국제 인도법 위반, 반인륜적 범죄, 집단 학살
비무장그룹에 대한 직접적 혹은 간접적인 지원	
공공 혹은 사설 경호 인력	
뇌물 및 부정으로 인한 광물 원산지 허위 기재	자금세탁
정부 때문에 지불되어야 하는 세금, 수수료 및 로열티 지급에 대한 허위 진술	

### 3

## 책임광물 리스크 식별

### 3-1. 책임광물 리스크 식별 체계

- 고려아연은 책임광물 공급망에서 발생할 수 있는 리스크를 체계적으로 관리하기 위해, OECD Due Diligence Guidance를 비롯한 국제 기준을 반영한 내부 「원료 공급망 실사 규정」에 따라 책임광물 리스크 식별 체계를 운영하고 있습니다.
- 당사는 해당 규정에 기반하여 공급망 전반의 잠재적·실제 리스크를 식별하고, 이후 실사 및 대응 절차와 연계하여 관리하고 있습니다.

### 3-2. 위험지역 식별

- 당사는 책임광물 공급망과 관련된 국가 및 지역의 구조적 리스크를 식별하기 위해, OECD Due Diligence Guidance 및 국제적으로 인정된 글로벌 이니셔티브의 가이드언스를 참고하여 위험지역(CAHRA)을 관리하고 있습니다.
- 위험지역 평가는 분쟁광물 관련 국제 규제와 더불어, 자금세탁(Money Laundering) 및 테러자금조달(Financing of Terrorism)과 관련된 리스크를 포함하여, 거버넌스(Governance), 재무적 위험(Financial

Risk), 인권 리스크(Human Rights Risk), 갈등 리스크(Conflict Risk) 등 다양한 요소를 종합적으로 고려하여 이루어집니다. 이를 위해 당사는 국제기구 및 공신력 있는 외부 기관에서 제공하는 다수의 기준과 지표를 참고하고 있습니다.

- 위험지역(CAHRA) 분류 기준 및 결과는 매 회계연도 말 기준으로 최신 국제 기준을 반영하여 연 1회 이상 정기적으로 검토·업데이트되며, 해당 결과는 차년도 신규 및 기존 공급사 평가에 동일하게 적용됩니다.

**<표4> 위험지역(CAHRA) 식별 출처**

- |   |
|---|
| <ul style="list-style-type: none"><li>• Dodd Frank s. 1502</li><li>• EU CAHRA list</li><li>• Fragile States Index</li><li>• Financial Action Task Force (FATF)</li><li>• UN Human Rights Office of the High Commissioner</li><li>• Heidelberg Barometer</li></ul> |
|---|

### 3-3. 제재 국가 식별

- 당사는 책임광물 공급망에서 발생할 수 있는 법적·규제적 리스크를 예방하기 위해, 국제 제재(Sanction)에 대한 식별 및 준수 체계를 운영하고 있습니다. 당사는 UN 및 주요 국가·지역의 제재 체계를 지속적으로 모니터링하며, 관련 법규를 준수하여 원료 구매 및 거래를 관리하고 있습니다.

### 3-4. 리스크 식별

- 당사는 책임광물 정책 및 내부 규정에 따라 공급사를 대상으로 공급망 리스크를 식별·관리하고 있습니다. 공급사 관련 리스크는 내부 기준에 따라 평가되며, 평가 결과는 공급망 실사 및 후속 관리 절차에 반영됩니다.
- 실사 과정에서 고위험 징후(Red Flag)가 식별되는 경우에는, 추가적인 정보 검토 및 문서 확인을 통해 리스크의 실재 여부를 점검하며, 필요 시 독립적인 제3자에 의한 현장 실사를 포함한 심화된 실사를 통해 리스크를 확인합니다.

### 3-5. 리스크 식별 결과

- 당사는 2025년 책임광물 공급망 리스크 식별 체계에 따라 총 84개 공급사를 대상으로 공급망 실사를 수행하였습니다.



- 당사는 리스크 식별 결과를 바탕으로, 공급사별 리스크 수준에 따라 개선 활동 요청, 거래 구조 조정 또는 추가 실사 검토 등 적절한 조치를 연계하여 이행하고 있으며, 공급망 내 잠재적·실제 리스크의 예방하기 위해 지속적으로 관리하고 있습니다.

#### 4

#### 위험 완화 전략

- 당사는 고위험지역에 대한 책임있는 공급망 관리뿐만 아니라, 구매 전반에 걸쳐 관리를 강화하여 지속가능성을 확보함으로써 공급망 리스크를 완화하는 전략을 추진하고 있습니다.
- 책임광물 원칙에 대한 준수 서약서를 수령하도록 권고하고 있으며, 공급망 실사 과정에서 식별된 리스크 수준에 따라 개선 활동 요청, 거래 구조 조정 또는 거래 중단을 포함한 대응 방안을 단계적으로 검토하고 있습니다.
- 공급망에 대하여 교육을 실시하여 공급자들의 지속가능성에 대한 인식을 제고하고 있으며, 고위험 징후가 식별된 공급사에 대해서는 책임광물 관리 역량 강화를 위한 개선 지원 활동을 연계하여 수행합니다.
- 고위험지역으로부터 공급되는 원료에 대해서는 자가진단, 공급망 실사 및 필요 시 심화된 검토를 통해 리스크를 낮출 수 있도록 관리하고 있습니다.
- 아연, 연, 은, 동은 당사의 주요 상품으로 분쟁광물에 포함되지는 않지만, 자발적으로 책임광물 범위로 포함하여 관리하고 있습니다. 당사는 주요 상품의 공급망에 환경·사회적으로 책임 있는 광물 생산을 요구함으로써 생산부터 폐기까지 전 과정에서의 지속가능성을 추구하고 있습니다.
- 1차 원료뿐만 아니라 2차 원료와 부산물에 포함되는 경우를 모두 포괄적으로 관리하여, 분쟁 및 책임광물 관리 범위를 확대하고 있습니다.
- 공급망 리스크 완화를 위해, 당사는 사전 위험요소 평가, 공급망 실사 및 사후 모니터링 체계를 연계하여 운영하고 있으며, 개선 활동의 이행 여부를 정기적으로 점검함으로써 공급망의 투명성과 신뢰성을 확보하고 있습니다.

### 5-1. 교육

- 당사는 책임광물 관리 체계의 효과적인 운영을 위해, 유관부서를 대상으로 연 1회 정기적인 책임광물 교육을 실시하고 있습니다. 해당 교육은 책임광물 및 분쟁광물에 대한 기본 과정과 심화 과정으로 구성되어 있으며, OECD 실사 지침과 국제 기준을 바탕으로 공급망 리스크 식별, 실사 절차 및 리스크 대응에 대한 이해를 제고하는 것을 목적으로 합니다.
- 본 교육에서는 책임광물 관리의 개념, 국제 규범 및 당사의 책임광물 정책과 관리 체계를 중심으로 교육을 진행하고 있습니다. 또한, 공급망 실사 과정에서의 역할과 책임, 고위험 징후(Red Flag) 식별, 리스크 대응 및 개선 활동 연계 등 실무 적용 중심의 내용을 다루고 있습니다. 이를 통해 유관부서가 책임광물 공급망 관리 전반에 대한 이해와 실무 역량을 지속적으로 강화할 수 있도록 지원하고 있습니다.

### 5-2. 소통 활동 강화

- 당사는 임직원, 협력사를 포함한 전체 이해관계자와의 소통을 강화하기 위해 다양한 방법으로 소통을 위한 채널을 마련하고 있습니다. 매년 지속가능경영보고서 발간을 통해 이해관계자들에 필요한 비재무정보를 제공하고, 홈페이지를 통해 고충처리 및 신고가 가능하도록 합니다. 또한 국제사회가 요구하는 기준에 맞춰 변화하기 위해 책임광물 보고서를 발간하고 있습니다.
- 고려아연은 책임광물 공급망과 관련하여 발생할 수 있는 인권, 윤리, 법규 위반 및 기타 리스크에 대해, 고충처리 및 신고채널을 통해 제보를 접수하고 처리하고 있습니다. 해당 채널은 임직원, 협력사 및 기타 이해관계자 누구나 이용할 수 있으며, 제보자는 익명 제보를 선택할 수 있습니다.
- 본 신고채널에서는 제보자의 고려아연과의 관계를 구분하여 접수할 수 있도록 하고 있으며, 접수된 제보는 사전에 안내된 절차에 따라 검토·처리됩니다. 고려아연은 제보자의 신원 보호 및 불이익 금지 원칙을 준수하여, 제보가 안전하게 이루어질 수 있도록 운영하고 있습니다.
- 접수된 고충 및 제보 사항은 책임광물 공급망 실사 및 리스크 관리 체계와 연계하여 검토되며, 필요 시 추가 조사, 실사 또는 개선 조치 검토로 이어질 수 있도록 관리하고 있습니다.